

重庆市检察机关 2025-2028 年制服换装采购项目 采购需求调查公告

重庆市政府采购中心受重庆市人民检察院委托，拟对重庆市检察机关 2025-2028 年制服换装开展需求调查工作。本次制服采购，覆盖全市 45 个检察机关 4800 余人。按最高检服装管理要求，由重庆市人民检察院统筹招标确定服装供应商并签订合同，各分院、基层院按工作实际执行并量身定做。项目服务期为 2025-2028 年，服务地点为重庆市辖区 45 个人民检察院。

此次需求调查旨在全面深入了解各潜在供应商对于本次购项目的市场供给能力及供给水平，促进政府采购公平充分竞争，维持政府采购市场竞争秩序，进一步优化营商环境。

为尽可能覆盖所有市场，避免供应商供给能力、供给水平埋没等影响政府采购公平情况的发生，请具有合格资质、良好信誉和售后服务能力的供应商积极报送资料。

一、采购需求明细

项目序号	项目名称	产品名称		单位	暂估数量	技术参数
1	夏装	蓝色长袖、短袖衬衣各一件，夏装长裤或裙子一条		(套/件)	3800	详见附件
2	白衬衣	白衬衣		(套/件)	5320	
3	春秋装	春秋装		(套/件)	1540	
4	冬装	冬装		(套/件)	1500	
5	女款大衣	女款大衣		(套/件)	1375	
6	男款大衣	男款大衣		(套/件)	1585	
7	皮鞋	皮鞋		(套/件)	2625	
8	防寒服、法警制服(警礼服)及配饰	防寒服		(套/件)	3326	
		红领带		(套/件)	1724	
		蓝领带		(套/件)	1670	
		领带夹		(套/件)	7335	
		检徽		(套/件)	9253	
		腰带		(套/件)	2536	
		法警制服(含警礼服)	防寒服	件	3326	
			领带(红)	条	1726	
			领带(蓝)	条	1620	
			领带夹	枚	7335	
			检徽	盒	9253	
			腰带	条	2536	
			男式警礼服	套	105	
			女式警礼服	套	34	
			大檐帽	顶	90	
			大檐凉帽	顶	153	
			女卷檐帽	顶	84	
			女凉帽	顶	57	
			警便帽	顶	175	
			长袖制式衬衣	件	262	
			夏执勤服	套	393	
			内穿衬衣	件	778	
			单裤	条	723	
			裙子	条	71	
			春秋常服	套	155	
			春秋执勤服	套	162	
			冬常服	套	163	
			冬执勤服	套	210	
			多功能服	套	301	
			夏作训服	套	188	
			冬作训服	套	143	
			雨衣	件	134	

		单皮鞋	双	423
		棉皮鞋	双	239
		雨靴	双	118
		作训鞋	双	134
		大帽徽	个	93
		小帽徽	个	74
		硬警衔肩章	副	184
		软警衔肩章	副	178
		套式软警衔肩章	副	162
		领花	副	164
		金属胸徽	个	156
		丝织胸徽	个	170
		金属警号	个	162
		丝织警号	个	173
		领带	条	162
		领带卡	个	160
		内腰带	条	371
		外腰带	条	71
		臂章	副	90
		白针织手套	副	301
		绒手套	副	358

二、需求调查方式：问卷调查

三、需求调查对象：所有潜在供应商

四、报送要求

1.报送时间：2025 年 5 月 30 日-6 月 6 日 17：00。

2.报送材料清单：

《附件-需求调查资料》。

3.报送方式：请各供应商在规定时间内将下列 2 份文件发至指定邮箱（licl@cqiic.com），邮件名称为“项目序号-供应商名称-重庆市检察机关 2025-2028 年制服换装采购”（例如：1-XX-重庆市检察机关 2025-2028 年制服换装采购）：

（1）《附件-需求调查资料》（Word 可编辑版），文件名为“项目序号-供应商名称-重庆市检察机关 2025-2028 年制服换装采购”。

(2) 将《附件-需求调查资料》加盖供应商公章后扫描成一个 PDF 文件，文件名为“项目序号-供应商名称-重庆市检察机关 2025-2028 年制服换装采购”。

(3) 请供应商根据采购标的需实现的主要功能或者目标推荐产品，若供应商同时推荐多个产品或参加多个项目，可将所有文件整体打包发送至指定邮箱。

五、其他说明

本次公开的采购需求是采购工作的初步安排，具体采购项目情况以相关采购公告和采购文件为准。资料收集仅用于采购前参考，递交问卷调查表应当写明供应商名称、联系人及联系电话并加盖单位印章，以备重庆市政府采购中心或采购人后续联系供应商作进一步采购需求调查工作。采购人是否采纳均不影响供应商参与本项目后续采购活动，对供应商所提出的意见建议不作书面回复。

重庆市政府采购中心

2025 年 5 月 30 日

附件

一、项目技术参数

（一）夏装

1.夏装蓝色长袖、短袖衬衣：

高支纱棉、涤、天丝混纺面料，棉 $\geq 60\%$ ，天丝 $\geq 20\%$ ，涤纶 $\leq 20\%$ ，纱支：100S/2 \times 100S/2，克重：125g/m² $\pm 5\%$ ，其他执行《最高人民检察院服装标准 2009 年》男/女衬衫标准、男/女短袖夏服标准。

2.夏装长裤、短裙：

素花呢，丝光羊毛 $\geq 50\%$ ，涤纶 $\leq 31.5\%$ ，桑蚕丝 $\geq 10\%$ ，天丝 $\geq 5\%$ ，莱卡 3%，导电 0.5%。纱支：100S/2 \times 60S/1，克重：153g/m² $\pm 5\%$ ，其他执行《最高人民检察院服装标准 2009 年》男/女夏裤标准、女夏裙标准。

（二）白衬衣

全棉白色液氨成衣免烫面料，棉 100%，纱支：80S/2 \times 80S/2，克重：150g/m² $\pm 5\%$ ，成衣免熨烫技术，其他执行《最高人民检察院服装标准 2009 年》男/女衬衫标准。

（三）春秋装

精纺毛涤哔叽，羊毛 $\geq 80\%$ 、涤纶 $\leq 17.5\%$ ，莱卡 2%，导电 0.5%。纱支：100S/2 \times 100S/2，克重：185g/m² $\pm 5\%$ ，其他执行《最高人民检察院服装标准 2009 年》男/女春秋装标准。

（四）冬装

精纺毛涤贡丝锦，羊毛 $\geq 80\%$ ，涤纶 $\leq 17.5\%$ ，莱卡 2%，导电 0.5%，纱支：100S/2 \times 100S/2，克重：215g/m² $\pm 5\%$ ，其他执行《最高人民检察院服装标准 2009 年》男/女冬装标准。

（五）女款大衣

羊绒羊毛混纺面料，颜色：藏蓝色，面料成分：羊绒 70%、羊毛 29.5%、导电纤维 0.5%，纱支：14/1 \times 14/1，克重：300g/m² $\pm 5\%$ ，里布：100%涤纶，袋布：80%涤纶，20%棉。新雪丽棉内胆 120g。

款式图样如下：



款式说明：双排一粒扣中长款大衣，驳宽 11CM，下摆呈 A 摆，背衩，侧缝插袋，腰带宽 5CM，长约 188CM。其他执行相关行业标准。马甲内胆无需与外套连接，可单独穿

着。

内胆款式：

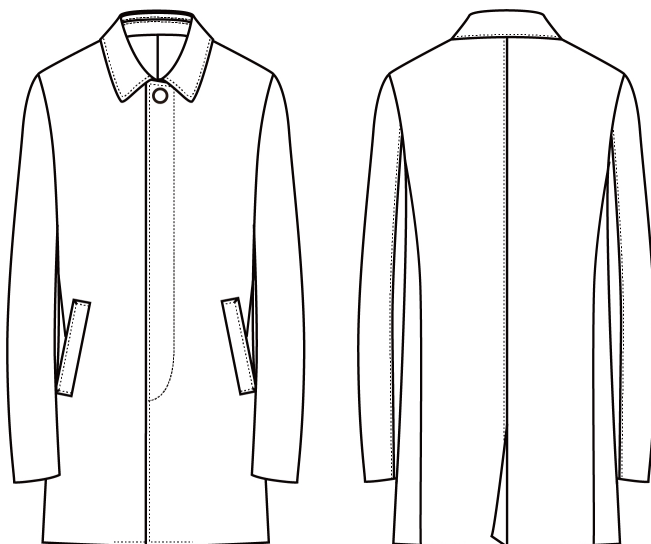


款式说明：新雪丽内胆，V领，门襟四粒扣，弧形绗缝。

（六）男款大衣

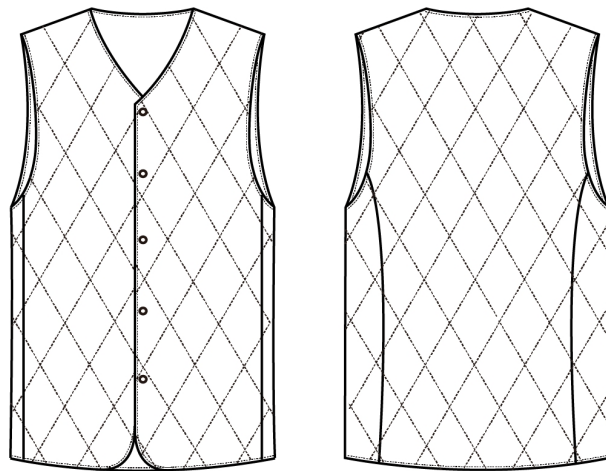
羊绒羊毛混纺面料，羊绒 70%，羊毛 29.5%、导电纤维 0.5%，纱支：14/1×14/1，300 克/m²±5%，新雪丽棉内胆 120g、内胆和外套采用纽扣连接。

款式图样如下：



款式说明：关门领，暗门襟，直角下摆男防寒大衣。前片收省并开斜插袋。后片竖向分割，后中开衩。大小袖。马甲内胆可单独穿着。

内胆款式：



款式说明：新雪丽内胆，V领，门襟五粒扣，菱格绗缝。

（七）皮鞋

1.女单皮鞋：式样为浅口，头式为方头，鞋面为黑色头层牛皮（胎牛皮），内里为米色羊里皮，鞋底为黑色橡胶成型大底，帮底结合采用胶粘工艺成型。提供两个不同高度鞋跟按需选择。

款式图样如下：



1.1 技术标准要求：符合 QB/T1002-2015

1.2 号型楦型：

女单皮鞋鞋号设置鞋型为一型半。基本码为 230 码，女单皮鞋规定了 220-255 共 8 个号，订单码超出常用号型可根据需要按号、型等差增加。

1.3 材料要求：

面料：黑色头层牛皮，厚度：（1.0~1.2）mm

里料：米色羊里皮，厚度：（0.5-0.7）mm

鞋垫：米色羊里皮+高弹聚氨酯海绵复合（高弹海棉复

合鞋里革；高弹乳胶海绵厚度(3.0 ± 0.2)mm)

鞋底：黑色橡胶成型底，跟高 3.5cm 或者 5cm，根据实际需求选择跟高。

2.男单皮鞋

男单皮鞋：男单皮鞋款式为围盖外耳式结构，鞋面为黑色头层牛皮，鞋里为棕色牛里皮，鞋底为黑色橡胶成型鞋底，鞋垫为棕色猪里皮复合高弹聚氨酯海绵材料模压而成的成型活动鞋垫，帮底结合采用胶粘工艺。

款式样图如下：



2.1.技术标准要求：符合 QB/T1002-2015

2.2 号型设置：

男单皮鞋鞋号设置鞋型为二型半。基本码为 255 码，男单皮鞋设置了 240-270 共 7 个号，订单码超出常用号型可根

据需要按号、型等差增加。

2.3 材料要求：

面料：黑色头层牛皮，厚度：（1.2~1.4）mm

里料：棕色牛里皮，厚度：（0.6-0.8）mm

鞋垫：棕色牛里皮+高弹聚氨酯海绵复合（高弹海棉复合鞋里革；前掌厚度（ 4 ± 0.5 ）mm；后跟厚度（ 7 ± 0.5 ）mm。

前掌冲圆孔直径 1.2mm）

鞋底：黑色橡胶成型底

（八）防寒服、法警制服（警礼服）及配饰

1.防寒服

面料：聚酯纤维 T70%/R30%，纱支 80/2*32；毛领：獭兔毛领；内胆：大身，新雪丽棉 120g；门襟：薄棉 60g。其他按照《最高人民检察院服装标准 2009 年》男/女温区防寒大衣标准执行。

2.法警制服及警礼服

按照公安现行行业标准执行。

3.红/蓝领带

检察一拉得式领带。

面料：桑蚕丝(100%)；规格：经密 114 ± 7 根/cm,纬密 56 ± 5 根/cm,质量 115 ± 7 克/m²；要求：GB/T 17253-2018；衬布：羊毛衬布（羊毛 30%、涤纶 70%）；规格：经密 280 ± 2 根/cm,纬密 60 ± 2 根/cm,质量 280 ± 10 克/m²。注：一拉得领带面料花型图案按采购人审核同意的标准样为准。其他按《最高人民检察院服装标准 2009 年》领带标准执行。

4.领带夹

材质：黄铜，镀永；工艺：镀镍、镀装饰铬处理、检徽图案衬地涂漆两种颜色氨基烘干磁漆；花纹完整、清晰、饱满，产品边缘规整、无毛刺。

5.检徽（一盒两枚）

徽体：压铸锌合金，规格：ZZnA14Y；保险别针：不锈钢丝 Φ 0.7mm-0.8mm；涂漆：规格 A04—9。颜色：徽体中天安门、五星、飘带与长城为 24K 金金黄色（金 990 色）、涂红漆两种颜色，胸徽背面罩盖透明保护层。其他按《最高人民检察院服装标准 2009

年》胸徽标准执行。

6.腰带

钎子：锌合金，ZZnAlD4-3A；带体：黑色贴膜双面牛皮二型；缝纫线：黑色涤纶缝纫线；带齿：黑色尼龙钎子；产品的结构、图案花纹、色相等外观特性及质量应与采购人审核同意的标样一致。

1.钎子各部件装配严密、规整、牢固、压板松紧适度、定位准确。

2.钎子须经亚光镍处理，并喷涂或浸保护漆。镀层应完整，不得有明显的电镀缺陷。

3.钎子色相应一致，棱角处圆弧过渡，无毛刺、无变形、特别是入带处外棱要倒圆。

4.腰带产品外观不得有明显的凹痕、划痕、脏污等缺陷。

5.带体平直无起泡，双层粘合牢固，不得脱层。带体两侧边涂黑色漆油硬均匀、饱满，漆油不得上正反面，不得堆漆。

6.带体两边单线缝制，间距应一致，不得有明显宽窄不一。针码密度 9~11 针/30mm。带体缝纫不得有断线、跳线、上下线松紧不一等缺陷，接线处不得少于 5 针，原针眼缝制，无线头。钎子镍镀层厚度 $\geq 6\mu$ ，钎子耐盐雾 48h 主要表面无棕色腐蚀物，带体拉伸强力 $\geq 600\text{N}$ ，带体与钎子、钎子压舌咬合力 $\geq 400\text{N}$ ，带体剥离强力 $\geq 60\text{N}$ 。

其他按公安部现行行业标准执行。

二、质保要求和售后服务

(一) 产品质量保证期

1.投标人应明确承诺：自验收合格之日起，其交货产品质量保证期达到三年。

2.投标产品属于国家规定“三包”范围的，其产品质量保证期不得低于“三包”规定。

3.投标人的质量保证期承诺优于国家“三包”规定的，按投标人实际承诺执行。

（二）售后服务内容

1.投标人和制造商在质量保证期内应当为采购人提供以下技术支持和服务：

1.1 电话咨询

投标人应当为采购人提供技术援助电话，解答甲方在使用中遇到的问题，及时为甲方提出解决问题的建议。

1.2 现场响应

采购人遇到使用及技术问题，电话咨询不能解决的，投标人应在4小时内到达现场（远郊8小时内到达现场）进行处理，确保产品正常使用；无法在8小时内解决的，应在72小时内提供备用产品，使甲方能够正常使用。

1.3 投标人应按采购人要求，派专门团队完成重庆市辖区45个人民检察院干警检察春秋装尺寸测量，测量涉及的费用由投标人承担。

1.4 投标人负责对未按规定尺寸、规格等供货的问题产品免费退换，退换费用由投标人承担。

2.质保期外服务要求

2.1 质量保证期过后，乙方应同样提供免费电话咨询服务，并

应承诺提供产品上门维护服务。

2.2 质量保证期过后，采购人需要继续由乙方提供售后服务的，乙方应以优惠价格提供售后服务。

3.随机备品、附件、工具数量及交货装箱标准

投标人货物及配物包装装箱时，应按采购人提供的部门及名单顺序包装，箱内外注明单位、部门、数量、人员姓名、尺码、面料成分、洗涤说明，每件产品上均有包含单位、姓名、服装型号、尺码的唯一标识。

（三）交货时间及方式

合同签订后，中标人根据采购人安排，派专门团队到重庆市辖区 45 个人民检察院进行量体，实行单量单裁，量身打造，10 个工作日内完成量体。量体结束后 60 个工作日内交货至市辖区各人民检察院。